



Accessibility
INDEX

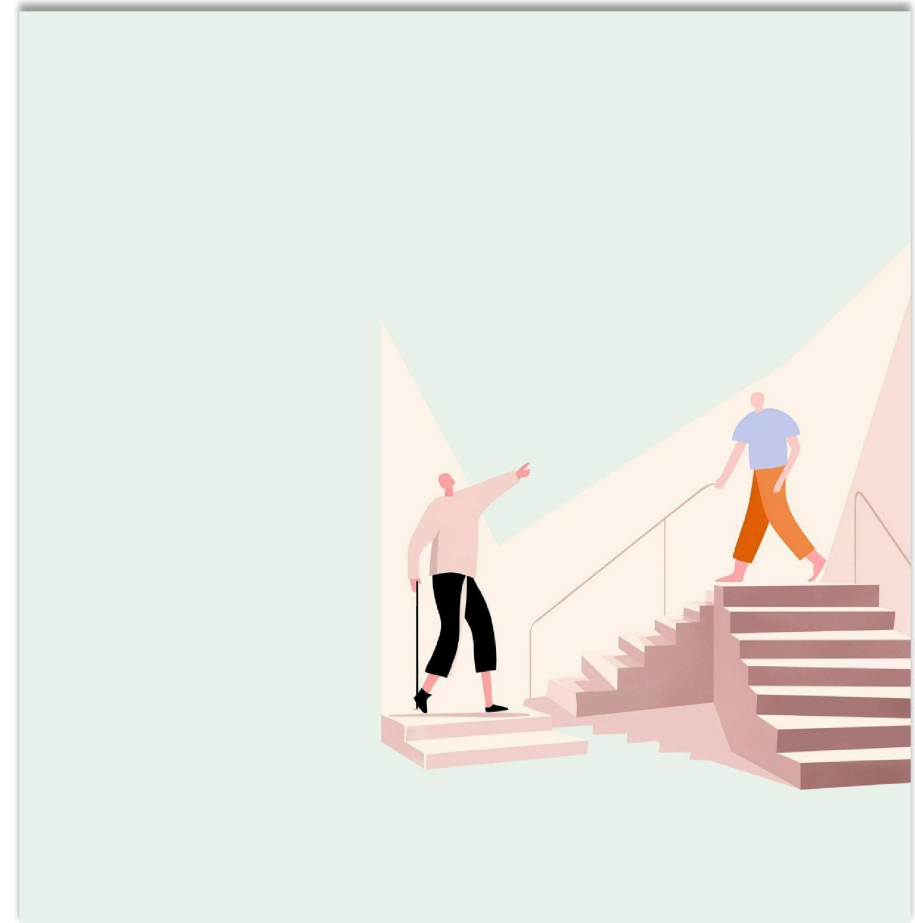
Liikuntapaikkojen indeksointi

Tulosten koonti

Rovaniemen kaupunki

Esteettömyysindeksi pähkinäkuoressa

- Kiinteistökohtainen arvo esteettömyydelle 0-100 välillä
- Huomioi näkemis-, kuulemis- ja liikkumisympäristön esteettömyyden
- Tarkastelussa palvelupolku:
 - Esteettömyysinformaatio
 - Saapuminen (piha-alue, pysäköinti, sisäänkäynnit)
 - Kulkeminen (Hissit, portaat, kulkuväylät, poistumisturvallisuus)
 - Palvelut (vaihtelevat toiminnon mukaan)
 - Wc-tilat (Esteettömät wc:t)



Indeksointiprosessi



1. Projektin aloitus

- Valmistelevat työt
- Aloitustapaaminen, jossa perehdytys



2. Itsenäinen tiedonkeruu

- Tiedonkeruu tehdään selainpohjaisella Falcony-sovelluksella
- Riesa tarjoaa etätuen ja validoi kerätyn tiedon



3. Datan analysointi

- Riesa analysoi kerätyn datan ja kokoaa tulokset



4. Purkutapaaminen

- Kohteiden indeksiarvon esittely ja keskeisten tulosten läpikäynti
- Jatkotyöskentelyn suunnittelu



5. Kehittämistapaamiset

- 6kk välein
- Priorisoidaan toimenpiteitä ja kehitetään esteettömyyttä

Missä käyttää esteettömyysindeksiä?

- Viestinnässä
- Vastuullisuusraportoinnissa
- Kehitystyön suunnittelussa, seurannassa ja arvioinnissa
- Johtamisessa ja päätöksenteossa



Tiedonkeruu



Kohdekierrokset ja tulokset

- Rovaniemen kaupunki on kerännyt esteettömyystiedot seitsemästä liikuntapaikasta. Tiedonkeruun toteutti kolme kaupungin työntekijää. Kohdekäynneillä keskityttiin asiakaspolun esteettömyyteen, ja kussakin kohteessa käytiin läpi hieman eri määrä ja tyyppisiä tiloja. Tiedonkeruu keskittyi rakennuksiin. Piha-alueesta katsottiin reittejä sisäänkäynnille ja pysäköintiä. Piha-alueen toimintoja esimerkiksi urheilukenttiä ei ollut mukana.
- Tiedot on käynyt läpi Riesan esteettömyysasiantuntija, joka on käynyt läpi kerätyn tiedon ja koonnut tulokset ja nostanut esiin kehittämistarpeita. Tähän koontiin on nostettu jokaisesta kohteesta muutamia keskeisimpiä kehitystarpeita ja painotettu erityisesti saapumista ja wc-tiloja. Silloin kun saapumisen osa-alueissa kuten esteettömässä pysäköinnissä ja sisäänkäynnissä on selkeästi haasteista, on kehitystyö myös järkevintä aloittaa tästä osa-alueesta. Datasta voidaan myöhemmin asiakkaan tarpeiden mukaan eritellä muillakin perusteilla toimenpidetarpeita.
- Kohdekäynneillä kerätty ja analysoitu tieto antaa yleiskuvan esteettömyyden tasosta. Esteettömyysindeksi kertoo sen tason numeerisesti.

Kartoitetut kohteet

- Uimahalli Vesihiisi
 - Riesan esteettömyysasiantuntija oli mukana kartoituksella ja tämä oli ensimmäinen kohde.
- Saarenkylän urheilukentän huoltorakennus
- Hiihtostadionin huoltorakennus
- Totto-halli
- Keltakankaan liikuntahalli
- Ounashallin huoltorakennus
- Keskusurheilukentän katsomorakennus

Tulokset

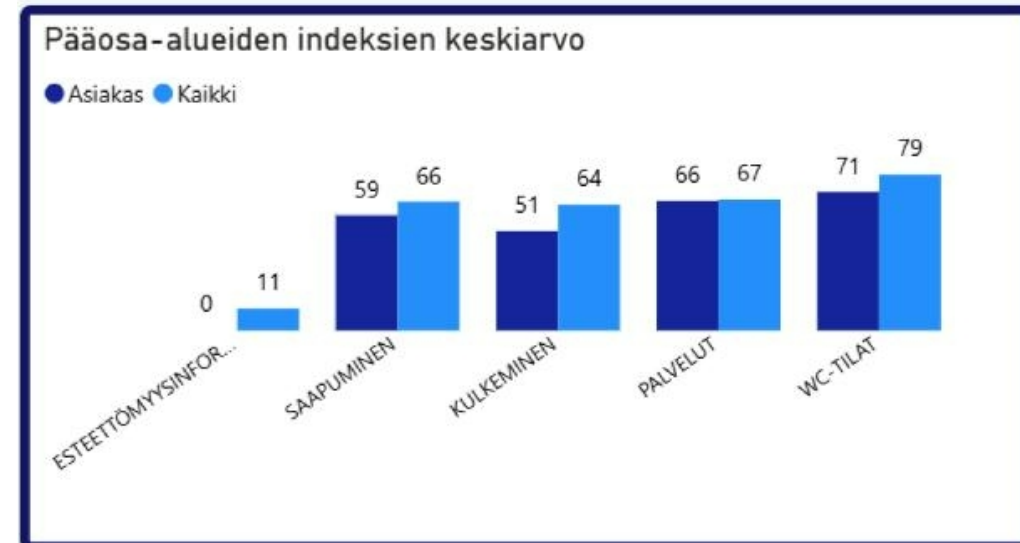
Kaikkien indeksoitujen kohteiden keskiarvo

- **Rovaniemen kaupungin seitsemän liikuntapaikan keskiarvo on 62.**
Tulos jää hieman alle kaikkien Riesan indeksoimien kohteiden keskiarvon, joka on tällä hetkellä 66. Rovaniemen liikuntapaikkojen indeksiarvot vaihtelevat 43-71 välillä.
- Hyvää tasoa ei ole määritelty tietylle tasolle, mutta mitä lähempänä arvo on 100, sitä paremmin esteettömyys toteutuu. Kun taas jäädään puolen välin tienoille, voidaan esteettömyydessä todeta olevan jo merkittäviä haasteita.
- Esteettömyyden tasoon vaikuttaa merkittävästi se, minä vuonna rakennus on valmistunut sekä onko siihen tehty peruskorjauksia ja milloin nämä on toteutettu. Tämä näkyy myös tuloksissa, mutta poikkeuksellisesti mukana on suhteellisen uusi rakennus, jonka indeksiarvo jää matalaksi.

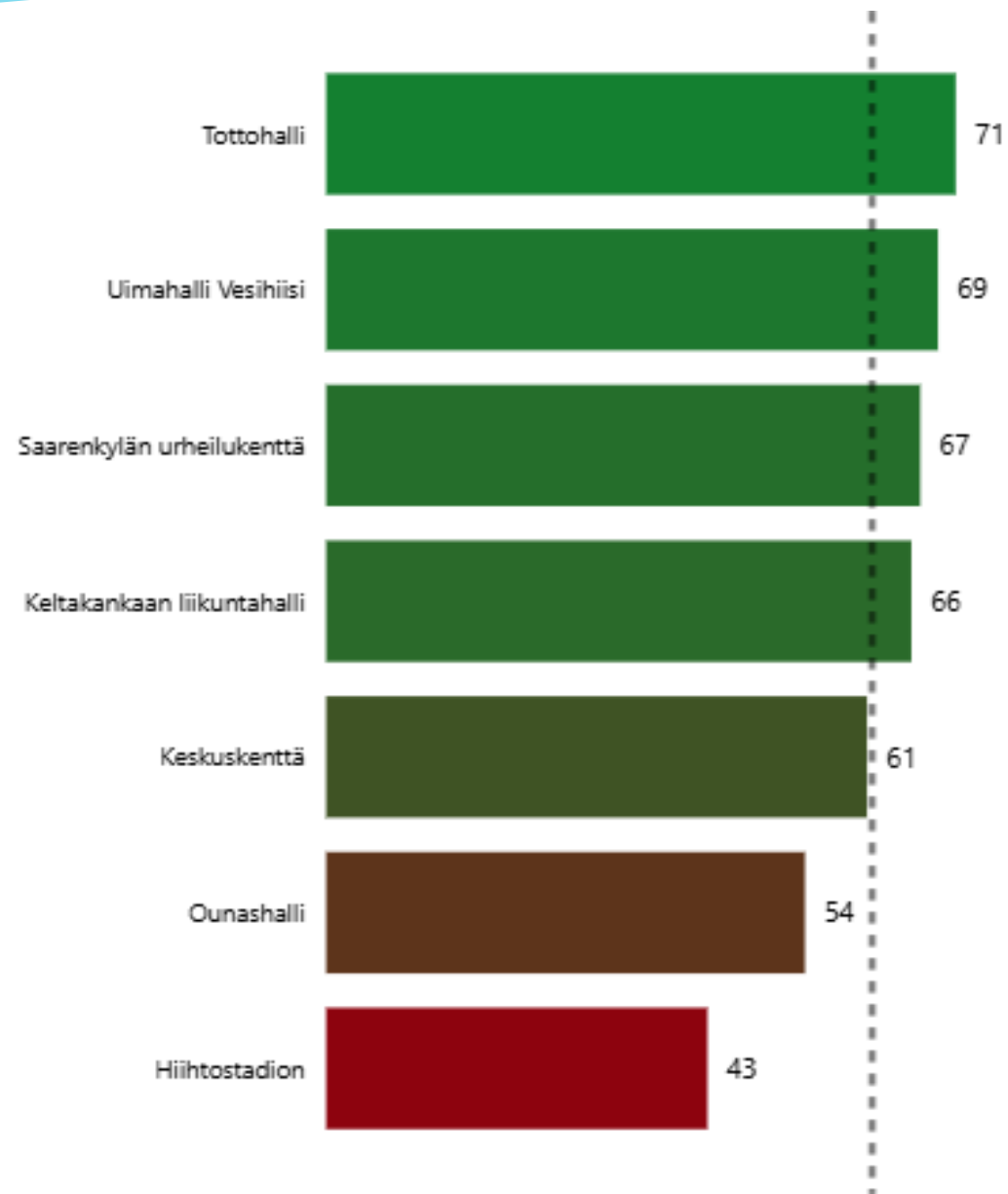


Pääosa-alueiden indeksien keskiarvo

- Tässä taulukossa näkyy kaikki Riesan indeksoimat kohteet vaaleammalla sinisellä ja tummemmalla sinisellä kaikki Rovaniemen indeksoidut liikuntapaikat.
- Esteettömyysinformaatio eli verkkosivuilla oleva esteettömyystieto on selkeästi osa-alue, joka vaatii kehittämistä eli jokaisesta kohteesta tulee lisätä perustietoa esteettömyydestä. Tämä tieto mahdollistaa kohteeseen tutustumisen etukäteen, jotta käyntiin voi valmistautua ja arvioida, vastaako kohteen esteettömyys omia tarpeita.
- Saapuminen, kulkeminen ja wc-tilat ovat selkeästi alle keskiarvon. Kohdekohtaisessa läpikäynnissä nähdäänkin, että esteettömyyspuutteita on erityisesti sisäänkäyntien esteettömyydessä ja nämä ovat niitä asioita, joista kehitystyö kannattaa käynnistää. Liikuntapaikkoja tulee tarkastella kokonaisuutena, että miten niitä kehitetään ja missä järjestyksessä ja mihin kehitystyötä suunnataan, koska useinkaan kaikkea ei voida tehdä kerralla. Osa muutostöistä on järkevää tehdä myös peruskorjauksen yhteydessä.
- Pääosa-alueiden painotuksiin vaikuttaa myös se, kuinka monta alaosa-alueita on kartoitettu. Näissä liikuntapaikkakohteissa kulkemisen osa-alueita, kuten hissejä, portaita ja kulkuväyliä, oli vähän, jolloin yksittäisillä väittämillä on suurempi painoarvo. Tämä heijastuu erityisesti kulkemisen osa-alueissa.



Kaikkien kohteiden indeksiarvot



Useita kohteita yhdistävät haasteet

- Verkkosivuilla ei ole kohteiden esteettömyydestä tietoa lainkaan tai riittävästi.
- Esteettömän pysäköinnin puutteet
 - Neljässä kohteessa ei ole LE-autopaikkaa
 - Kahdessa kohteessa autopaikkaa ei ole merkitty asianmukaisesti
- Kuuden kohteen pääsisäänkäynnin kynnyks on yli 20 mm korkea eli nykyisiä esteettömyysvaatimuksia korkeampi
 - Myös tuulikaapeissa on korkeita kynnyksiä
 - Lisäksi sisäänkäynnin ovet ovat raskaasti avattavia, vain uimahallilla sähköinen avausmekanismi
- Opastus ei ole kohteissa kokonaisuutena johdonmukainen ja selkeä, joka vaikeuttaa rakennuksissa kulkemista ja suunnistamista sekä oikeiden toimintojen löytämistä.
- Esteetön poistumisturvallisuus on alue, joka vaatii erityistä huomiota ja varmistamista, jotta hätäpoistuminen on sujuvaa ja turvallista kaikille.
- Lukuun ottamatta uimahallia, missään muussa kohteessa ei ole erillistä esteetöntä sukupuolineutraalia puku- ja pesuhuonetta
 - Ryhmäpukuhuoneissa ei ole myöskään pesupaikkoja, joissa olisi huomioitu esteettömyys.
- Viidessä kohteessa wc-tilassa ei toteudu min. 1500 mm kääntymistila
 - Wc-tiloista puuttuvat myös hälytysjärjestelmät.

Totto-halli

Totto-halli

- Hallin indeksiarvo on 71 asteikoilla 0-100.
- Totto-hallissa tarkasteltiin esteettömyysinformaation, saapumisen, kulkemisen ja wc-tilojen lisäksi myös seuraavia palveluihin kuuluvia tiloja:
 - Puku- ja pesuhuone
 - Liikuntasali
 - Kuntosalit
 - Katsomo
- Tässäkin kohteessa erityisesti saapumisen osa-alueet vaativat kehittämistä ja myös esteettömät wc:t. Palveluista puku- ja pesuhuonetilat ja kuuloympäristön esteettömyys vaativat huomiota. Tämä on kohde, jossa korkea esteettömyyden taso on tärkeä, sillä palvelut ovat selkeästi käytettävissä myös henkilöille, jotka tarvitsevat esteettömyyttä, ja täällä voidaan järjestää soveltavan liikunnan tapahtumia ja harrastusryhmiä.



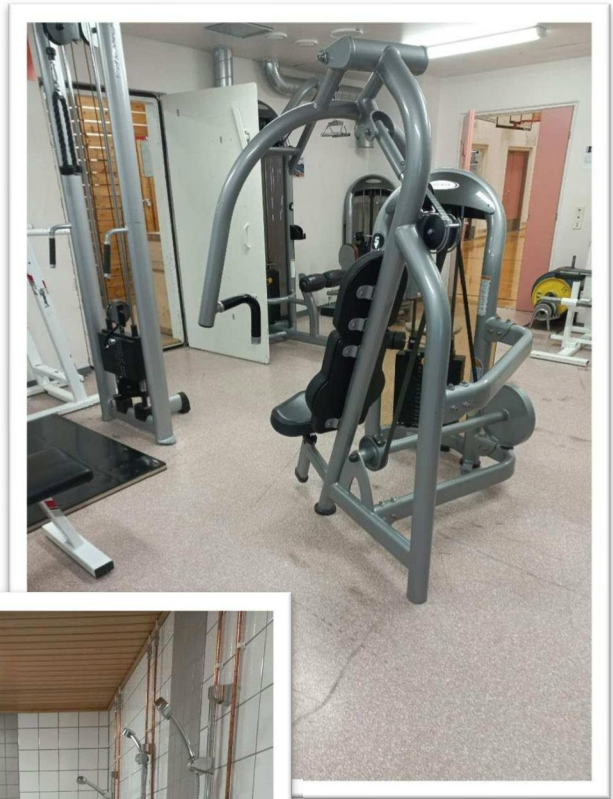
Saapuminen

- **Pysäköintialueella ei ole esteetöntä autopaikkaa**
 - Sisäänkäynnin läheisyyteen tulee merkitä esteetön autopaikka, joka on vaaditun kokoinen ja asianmukaisesti merkitty.
- **Pääsisäänkäynnin oviaukossa on 50 mm korkea kynnyks**
 - Kynnyks tulee loiventaa esimerkiksi kynnysluiskalla
- **Pääsisäänkäynnin ovissa ei ole sähköistä avausmekanismia**
 - Suositellaan, että pääsisäänkäynnin ovet ovat mahdollisimman helposti avattavat ja niissä on sähköinen avausmekanismi.



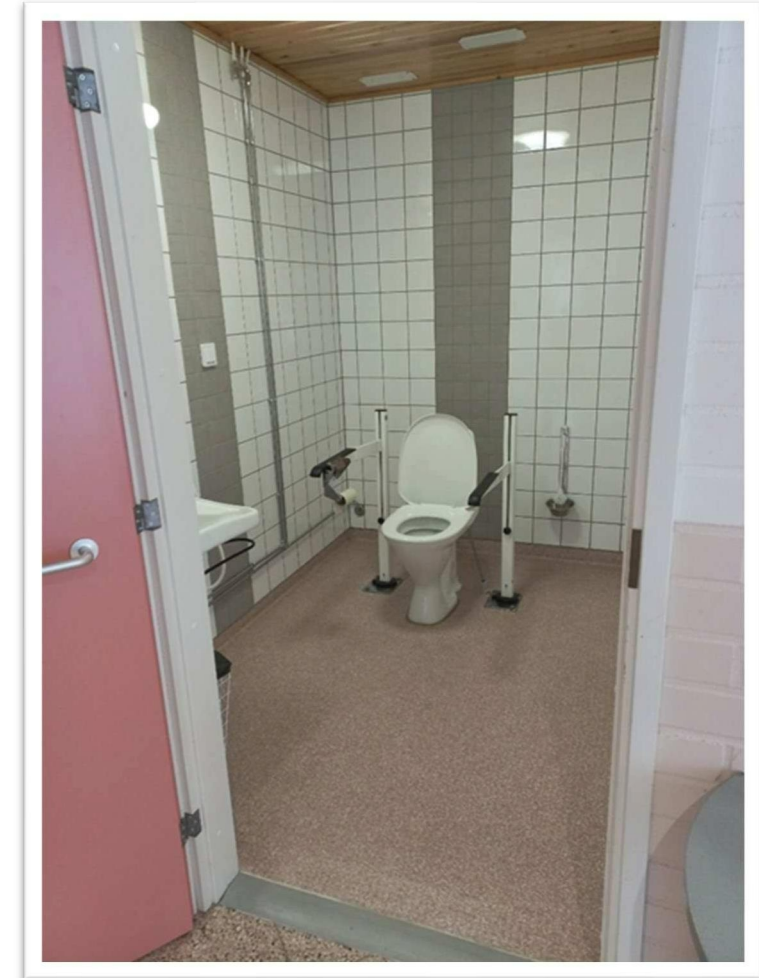
Sisätilat

- **Puku- ja pesuhuoneissa ei ole huomioitu esteettömyyttä eikä ole erillisiä esteettömiä puku-pesuhuonetiloja**
 - Yleisissä pukeutumis- ja peseytymistiloissa esteettömyys tulee huomioida hyvällä tasolla, joka käytännössä tarkoittaa esimerkiksi tukikaiteita ja suihkutuoleja pesuhuoneissa sekä myös esteetöntä wc:tä.
 - Tämän lisäksi tulisi olla erillinen esteetön sukupuolineutraali pukeutumis- ja peseytymistila, jonka yhteydessä on myös esteetön wc.
- **Liikuntasalissa ja katsomossa ei ole induktiosilmukkaa**
 - Kuuloympäristön esteettömyyden kehittäminen vaatii huomiota indeksoiduissa tiloissa ja tässä kohteessa tulee selvittää ja arvioida toimintojen pohjalta, että tarvitaanko induktiosilmukka katsomon lisäksi myös liikuntasaliin. Suositellaan, että kaupunkitasolla laaditaan suunnitelma kuuloympäristön esteettömyyden toteuttamisesta.
- **Kuntosalilla on suurimmassa osassa laitteista kiintet penkit**
 - Suositellaan, että laitevalintoja tehdessä huomioidaan myös esteettömyys, jotta laitteita voidaan käyttää erilaisilla toimintakyvyillä ja myös esimerkiksi omasta apuvälineestä käsin.
 - Kuntosalilaitteiden sijoittelussa tulee varmistaa, että laitteisiin siirtymiseen on riittävästi vapaata tilaa.



Wc-tilat

- **Rakennuksessa on yksi esteetön wc ja vapaa tila siirtymiseen on vain wc-istuimen toisella puolella.**
 - Jos vapaata tilaa ei voida toteuttaa wc-istuimen molemmille puolille, tulee lähellä olla toinen wc peilikuva-asettelulle. Tämä asia tulee huomioida seuraavaan peruskorjauksen yhteydessä.
 - Myös vapaa tila apuvälineellä kääntymiseen, min. 1500 mm., tulee varmistaa.
- **Esteettömissä wc:ssä oheistarvikkeet eivät ole esteettömällä korkeudella**
 - Oheistarvikkeet tulee sijoittaa niin, että niiden lähelle pääsee apuvälineellä ja ne ovat asennettu esteettömälle 900-1100 mm korkeudelle. Peilin alareunan tulee olla 800-900 mm korkeudella ja naulakon max. 1200 mm korkeudella.
- **Esteettömistä wc:stä puuttuvat hälytysjärjestelmät**
 - Esteettömästä wc:stä on voitava hälyyttää apua hätätilanteessa. Hälytyspainikkeita tarvitaan vähintään kaksi ja toiseen niistä on ulotuttava myös lattialta. Jos rakennuksessa on valvontajärjestelmä, wc-tilasta on oltava turvahälytysyhteys valvontaan.
- **Toisessa wc:ssä ei ole käsisuihkua ja toisessa wc:ssä käsisuihkuun ei ulotu wc-istuimelta**
 - Käsisuihku tulee sijoittaa niin, että siihen ulottuu wc-istuimelta ja suositellaan, että käsisuihku toimii automaattisesti eikä vaadi erikseen hanan avaamista.



Uimahalli

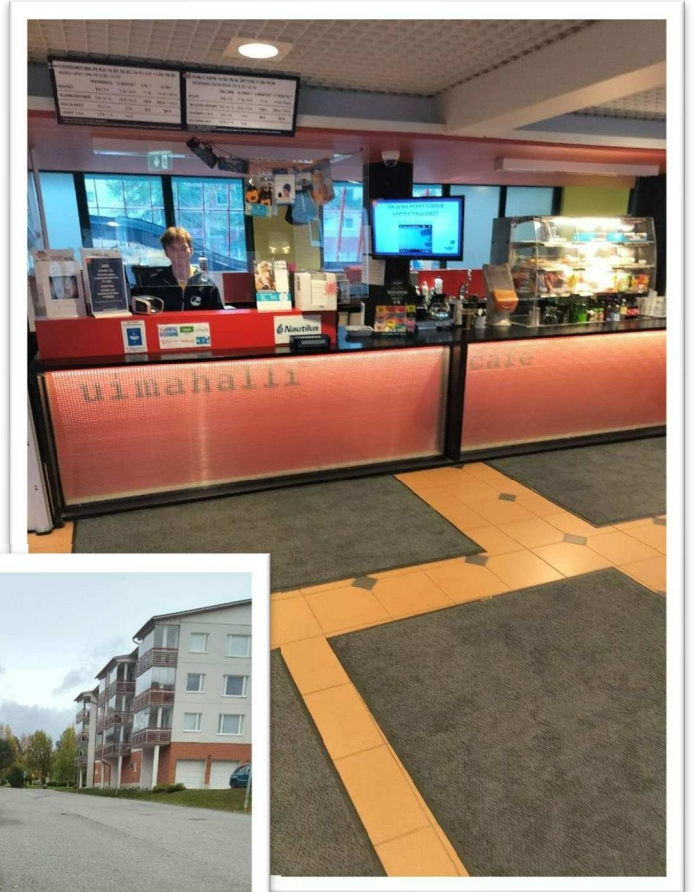
Uimahalli

- Uimahallin indeksiarvo on 69 asteikoilla 0-100.
- Uimahallissa tarkasteltiin esteettömyysinformaation, saapumisen, kulkemisen ja wc-tilojen lisäksi myös seuraavia palveluihin kuuluvia tiloja:
 - Miesten ja naisten ryhmäpukuhuoneet
 - Esteetön pukuhuone
 - Allastilat
 - Liikuntasali
- Tässä kohteessa suurimmat esteettömyshaasteet ovat palveluissa ja wc-tiloissa. Saapuminen ja kulkeminen toteutuvat paremmalla tasolla ja niihin on myös selkeästi kiinnitetty huomiota esteettömyyden kehitystyössä.
- Palvelut ovat yleisesti ottaen heikoin osa-alue indeksoituissa kohteissa, ja uimahallissa palveluiden esteettömyyteen liittyy lisäksi useita huomioitavia seikkoja, jotta esteettömyyttä tarvitseva henkilö voi toimia itsenäisesti.



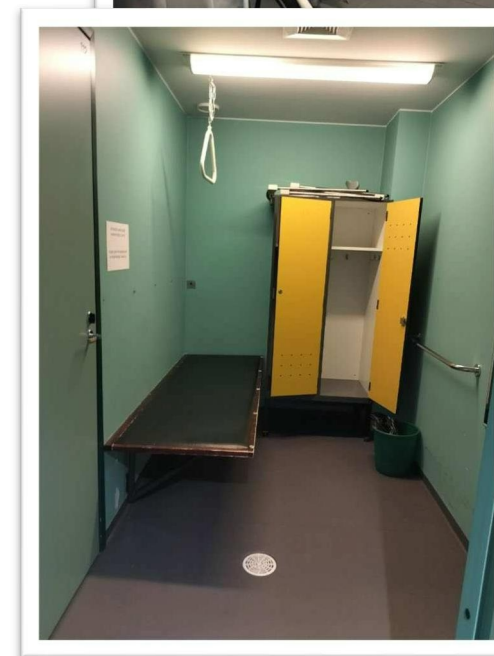
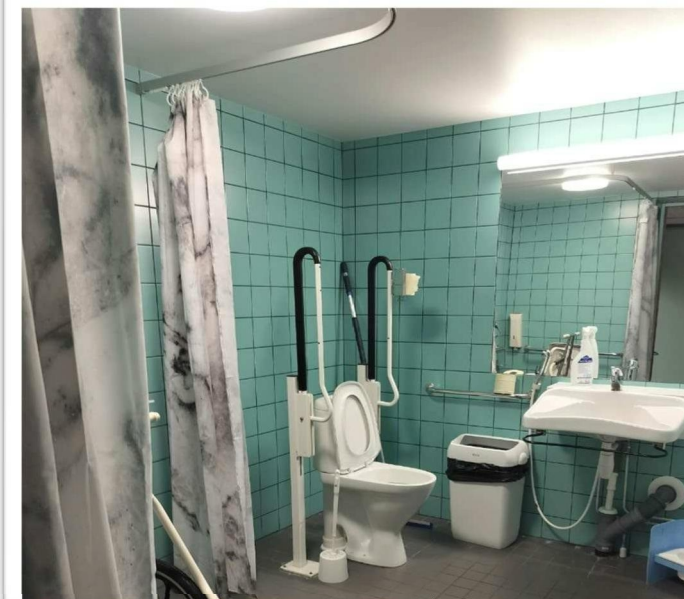
Saapuminen

- **Esteetön pysäköinti ei sijaitse sisäänkäynnin välittömässä läheisyydessä**
 - Esteettömän autopaikan suositellaan olevan max. 10 m etäisyydellä sisäänkäynniltä, jolloin kulkuväylä sisäänkäynnille on mahdollisimman lyhyt, ja esteetön myös talvisaikaan.
- **Sisäänkäynnille on tehty esteettömyysparannuksia, mutta laajempien muutosten yhteydessä esteettömyyttä voidaan toteuttaa eri tasolla.**
 - Tehdä mahdollisimman kynnyksetön sisäänkäynti
 - Sijoittaa avauspainikkeet kulkusuunnan mukaisesti
- **Aulan lipunmyyntitiski on korkea ja siitä puuttuu palvelupistesilmukka**
 - Tehdään tiskiin madallettu osuus tai korkeussäädettävä tiski
 - Tiskin alla tulee olla myös vapaata polvitilaa
 - Kuuloympäristön esteettömyyttä parannetaan palvelupistesilmukalla



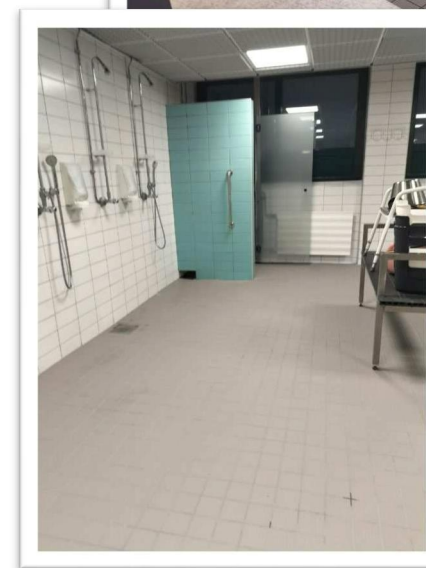
Esteetön puku- ja pesuhuone

- Uudis- ja peruskorjauksissa esteettömydessä tavoitellaan hyvää perustasoa ryhmäpukuhuoneisiin, mikä palvelee suurta joukkoa esteettömyyttä tarvitsevia, kuten ikääntyneitä. Lisäksi toteutetaan esteettömyyden erikoistasoa erillisissä sukupuolineutraaleissa puku- ja peseytymistiloissa, esimerkiksi erilaisilla nostinratkaisuilla.
- **Uimahallin alakerrassa on sukupuolineutraali esteetön puku- ja pesuhuonetila, mutta sieltä on siirryttävä hissillä ja aulan kautta allastasolle**
 - Kulkujärjestely tulisi toteuttaa vastaavalla tavalla kuin ryhmätiloissa, jotta kulku onnistuu ilman kiertoa aulatilojen kautta.
- **Tila vaatii varustuksen osalta päivittämistä**
 - Hälytysjärjestelmät tulee olla puku- ja pesuhuoneessa.
 - Wc-istuimessa molemmilla puolilla vapaa tila, sillä lähellä ei ole vastaavassa tarkoituksessa olevia tiloja, joissa on peilikuva-asetteluna vapaa tila.
 - Kattonostin ratkaisut pukuhuoneesta pesu- ja wc-tilaan.
 - Pesupaikalla tulee olla myös pystysuuntainen tukikaide ja käsisuihku tulee voida asettaa alemmas 700-190 mm välille.
- **Esteettömän pukuhuonetilan yhteydessä ei ole saunaa**
 - Kaikille asiakkaille tulee mahdollistaa yhdenvertainen palvelukokemus. Tällä hetkellä saunamahdollisuus on tarjolla vain ryhmäpukuhuoneiden käyttäjille, jolloin esteettömissä tiloissa asioivat jäävät tämän palvelun ulkopuolelle.



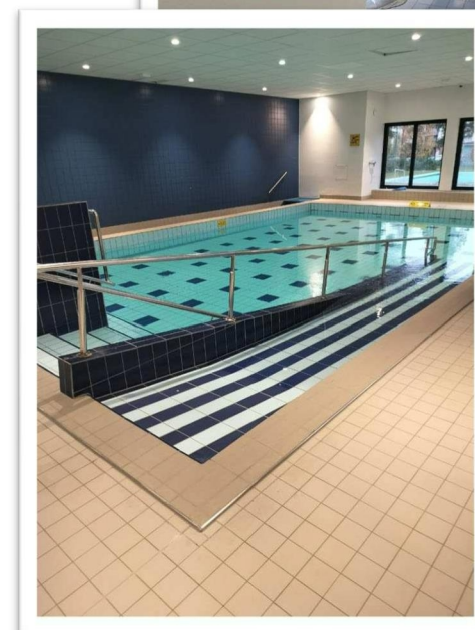
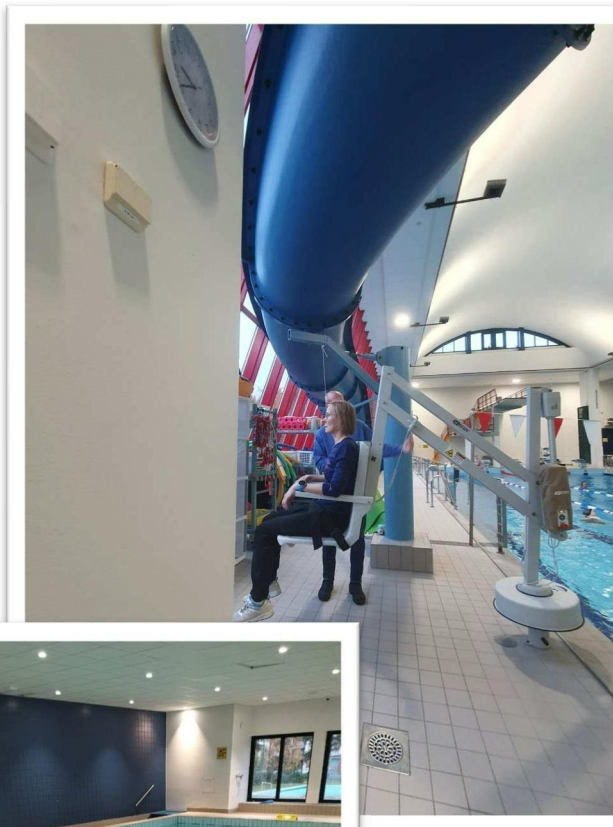
Ryhmäpukuhuoneet

- **Ryhmäpukuhuoneissa ei ole esteetöntä pukutilaa**
 - Ryhmäpukuhuoneissa tulee olla vähintään yksi erillinen käytön ajaksi lukittava pukutila, jossa on pukeutumispenkki. Tämä tila palvelee niitä, joilla ei ole tarvetta erilliselle esteettömälle puku- ja pesuhuoneelle.
- **Yleisesti ottaenkin ryhmäpukuhuoneissa tulisi huomioida esteettömyys mahdollisimman hyvällä tasolla, joka käytännössä tarkoittaa seuraavia asioita:**
 - On kaappeja, joiden edessä ei ole kiinteää penkkiä
 - Pukeutumiseen sopivat penkit ns. pukeutumispenkit
 - Riittävästi tilaa apuvälineellä kulkemiseen ja kääntymiseen myös silloin, kun asiakkaita on paljon
 - Oheistarvikkeet esteettömällä korkeudella (esim. hiustenkuivain ja peili)
 - Pesuhuoneessa erillinen esteetönpesupaikka, jossa käsisuihku, tukikaiteet vaaka- ja pystysuunnassa sekä suihkutuoli
- **Saunoissa ei ole riittävästi tilaa olla apuvälineellä ja lauteille nousemiseen ei ole riittävästi käsijohteita**
 - Saunoissa tulee olla erillinen tila olla apuvälineellä ja mahdollisuus siirtyä pyörätuolista lauteille
 - Lauteille johtavien käsijohteiden tulee olla mahdollisimman yhtenäiset ja molemmilla puolilla nousua
 - Muutosten yhteydessä voidaan tarkastella myös muita esteettömyyttä parantavia asioita kuten laudehissiiä



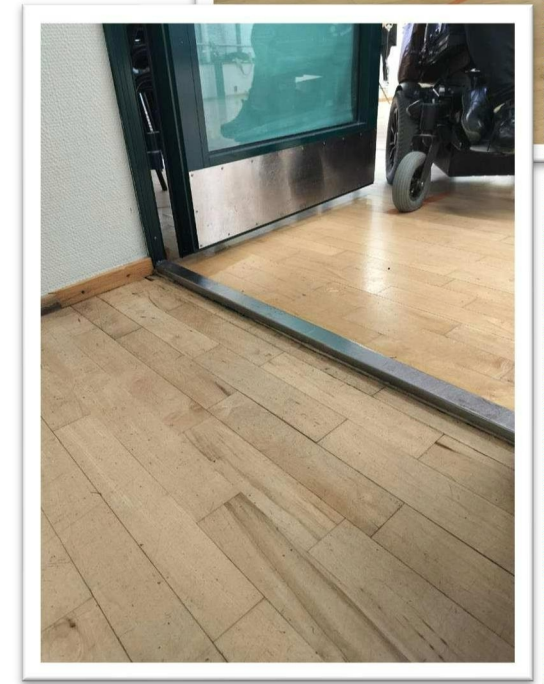
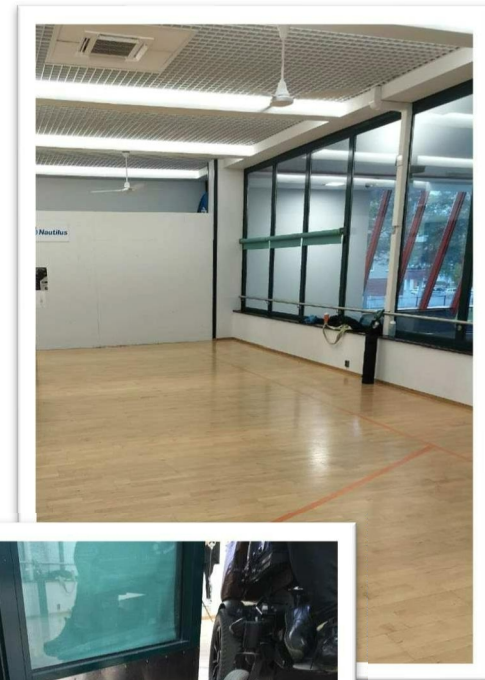
Allastilat

- Nykyisten allastilojen esteettömyyttä on parannettu vuosien aikana, mutta kokonaisvaltaisempi kehittäminen vaatii laajempia muutoksia, jotta tilat ovat samassa tasossa ja altaisiin on mahdollisimman itsenäinen esteetön kulku.
- **Ison altaan nostimen sijainti on hankala ja siihen siirtymiseen on vähän tilaa**
 - Toimivin ratkaisu isoon altaaseen on tasonostin, jolloin siihen pääsee esim. omalla suihkutuolilla eikä tarvitse erikseen siirtyä suihkutuolista nostimeen.
 - Itsenäisesti käytettävissä oleva allashissi tulee olla monitoimialtaassa (terapia-allas) ja pääaltaassa. Näihin altaisiin tulee olla myös loivat portaat.
- **Opetusaltaaseen on luiska, mutta luiskan yläpäässä on kynnyks, joka vaikeuttaa esteetöntä kulkua**
 - Muiden kuin terapia-altaan ja ison altaan osalta esteetön kulku altaaseen voidaan toteuttaa siirrettävällä nostimella tai luiskalla. Luiskan tulee kuitenkin olla kynnyksetön, jotta siitä pääsee kulkemaan suihkutuolilla.
 - Muita altaiden esteettömyysratkaisuja on esim. Korotettu altaanreuna,



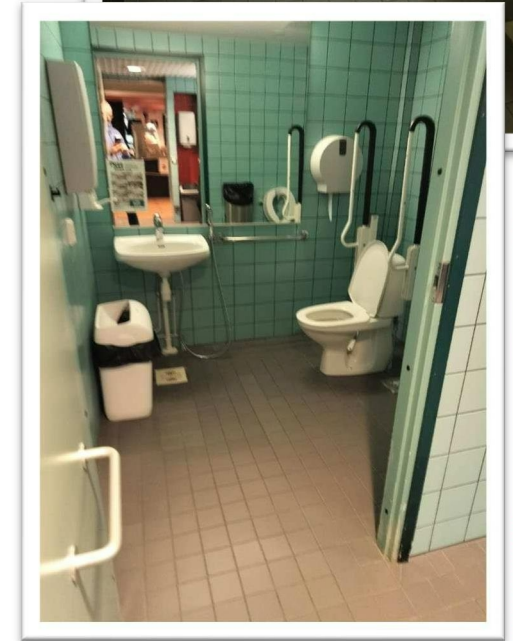
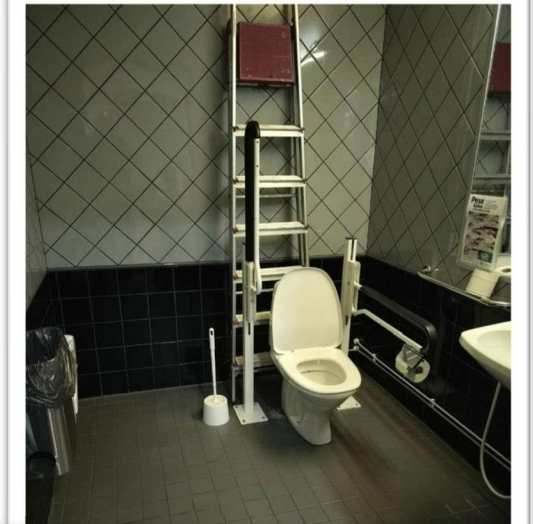
Liikuntasali

- **Kartoituskäynnillä tarkasteltiin reittiä hisseiltä liikuntasaliin ja reitissä haasteena oli kuntosalilaitteiden sijoittelu, jonka vuoksi reitillä oli ahtaita kohtia**
 - Purkutapaamisessa käytiin läpi, että kuntosalilaitteiden sijoitteluun on tehtyä muutoksia ja reitti liikuntasaliin on aiempaa esteettömämpi
- **Liikuntasalin oviaukossa on 20-30 mm korkea kulmikas metallinen kynnyks**
 - Kynnyks saa olla max. 20 mm korkea, jos se on välttämättä oltava mutta kynnyksen tulee olla myös helposti ylitettävä renkaallisella apuvälineellä. Tässä on tärkeää kuulla käyttäjiä ja tarvittaessa tehdä kynnykseen luiskaukset, jotka helpottavat kynnyksen ylittämistä.
- **Tilassa ei ole induktiosilmukkaa**
 - Liikuntasalissa, jossa on äänentoistojärjestelmä, tulisi olla myös äänensiirtojärjestelmä, joka usein on induktiosilmukkaratkaisu. Tällöin esimerkiksi ohjatun liikuntatunnin mikrofonin puhuttu ääni siirtyy suoraan kuulokojetta käyttävän henkilön kuulokojeeseen.



Wc-tilat

- **Kaikissa kartoitetuissa kolmessa esteettömässä wc-tilassa kääntymistila (min. 1500) jää vajaaksi ja siirtymistila wc-istuimen reunoilla on vain toisella puolella**
 - Esteettömät wc:t eivät täytä nykyisiä esteettömyysvaatimuksia kääntymistilan osalta ja tämä on asia joka vaatii huomiota kun tiloja remontoidaan.
 - Wc-istuimen reunoilla on vapaata tilaa toisella puolella, joka sinällään on riittävä, mutta silloin tulisi olla lähellä myös peilikuva-asettelulla oleva wc-tila, jossa vapaa tila on vastakkaisella puolella.
- **Käsienpesuallaiden alla ei ole riittävästi polvitilaa**
 - Altaat ovat pienet, joka on välttämättömyys nykyisessä tilassa, jotta kääntymistila ei pienene entisestään. Mutta muutosten yhteydessä on valittava altaat, jotka ovat isommat ja joissa pääsee riittävän lähelle allasta ja niissä toteutuu riittävä vapaa polvitila.
- **Tiloista puuttuvat hälytysjärjestelmät**
 - Esteettömissä wc-tiloissa tulee olla hälytysjärjestelmä ja hälytys tulee voida tehdä kahdesta eri paikasta, myös lattialle kaatuneena. Yksi hyvä ratkaisu on koko tilan kiertävä hälytysnaru lähellä lattianrajaa.



Saarenkylän urheilukentän huoltorakennus

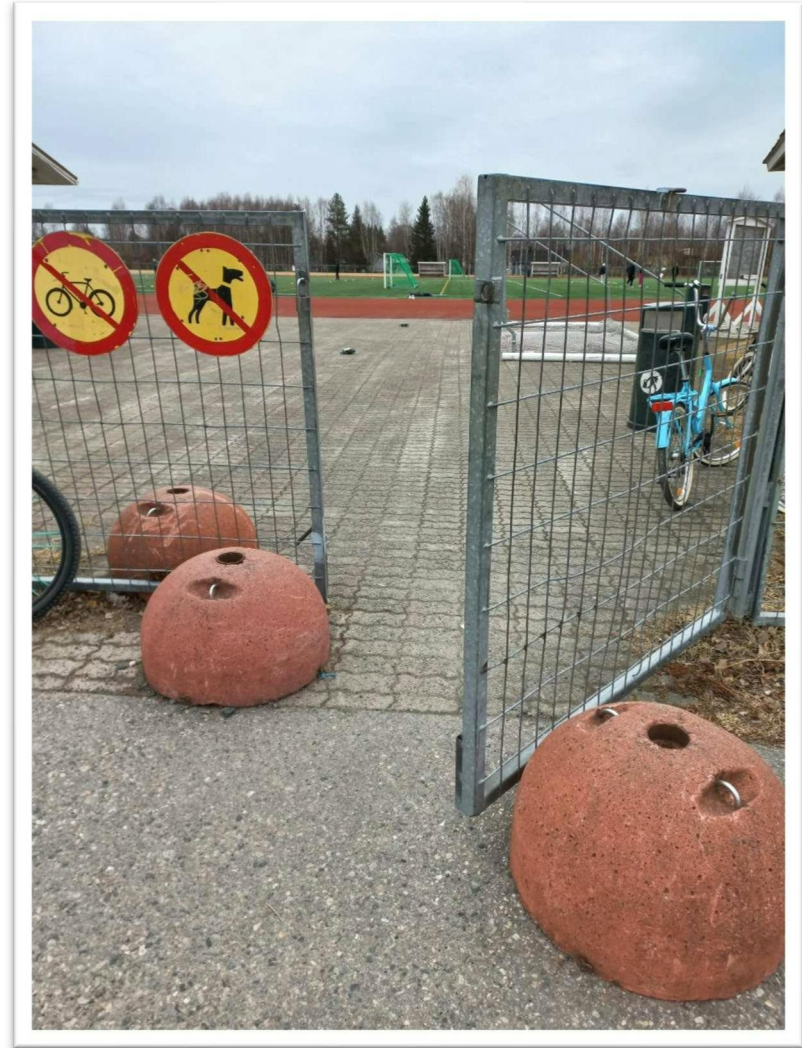
Saarenkylän urheilukentän huoltorakennus

- Rakennuksen indeksiarvo on 67 asteikoilla 0-100.
- Huoltorakennuksessa tarkasteltiin esteettömyysinformaation, saapumisen, kulkemisen ja wc-tilojen lisäksi myös seuraavia palveluihin kuuluvia tiloja:
 - Puku- ja pesuhuone
- Tässäkin kohteessa tulee kiinnittää huomiota erityisesti saapumisen osa-alueiden esteettömyyden kehittämiseen ja esteettömään wc-tilaan. Pukuhuoneiden osalta tulee arvioida kehitystyön toteuttamista esimerkiksi peruskorjauksen yhteydessä.



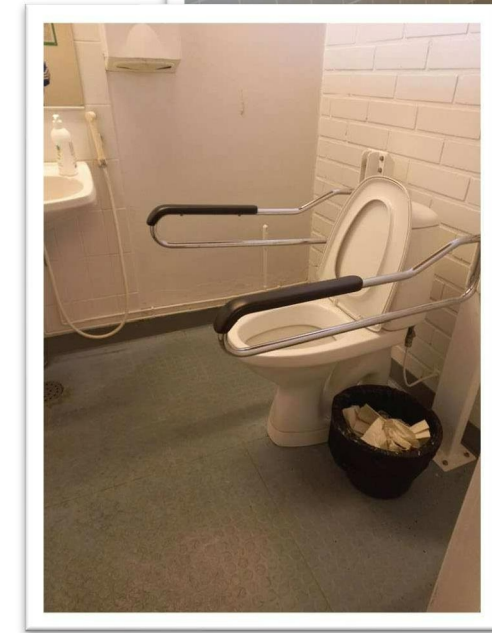
Saapuminen

- **Esteetöntä autopaikkaa ei ole merkitty asianmukaisesti**
 - LE-paikka tulee merkityä pystyopasteella, jossa on pyörätuolisymboli
- **Tulee varmistaa, että sisäänkäyntiportista on esteetön kulku eli portin voi avata riittävästi, jotta siitä mahtuu kulkemaan myös apuvälineellä**
- **Pääsisäänkäynnin ovissa ei ole sähköistä avausmekanismia**
 - Suositellaan, että pääsisäänkäynnin ovet ovat mahdollisimman helposti avattavat ja niissä on sähköinen avausmekanismi.



Sisätilat

- **Puku- ja pesuhuoneissa ei ole huomioitu esteettömyyttä**
 - Puku – ja pesuhuonetilojen muutosten yhteydessä on otettava huomioon myös esteettömyys esim. pesupaikoilla, joissa tulee olla tukikaiteet ja suihkutuoli.
 - Liikuntatiloissa tulee olla myös erillinen sukupuolineutraali esteetön pukeutumis- ja peseytymistila, jonka yhteydessä on esteetön wc.
- **Esteetömissä wc:ssä ei toteudu riittävä vapaa kääntymistila eikä vapaa tila wc-istuimen reunoilla.**
 - Wc-tila vaatii päivitystä, jotta se täyttää nykyiset esteettömyysvaatimukset. Kääntymistilaa on oltava vähintään 1500 mm ja wc-istuimen molemmilla puolilla tulee olla vähintään 800 mm vapaata tilaa, mikäli esteetömiä wc-tiloja on vain yksi.
- **Wc:ssä käsisuihkuun ei ulotu wc-istuimelta**
 - Käsisuihku tulee sijoittaa niin, että siihen ulottuu wc-istuimelta ja suositellaan, että käsisuihku toimii automaattisesti eikä vaadi erikseen hanan avaamista.
- **Esteetömistä wc:stä puuttuvat hälytysjärjestelmät**
 - Esteetömästä wc:stä on voitava hälyyttää apua hätätilanteessa. Hälytyspainikkeita tarvitaan vähintään kaksi ja toiseen niistä on ulotuttava myös lattialta. Jos rakennuksessa on valvontajärjestelmä, wc-tilasta on oltava turvahälytysyhteys valvontaan.



Keltakankaan liikuntahalli

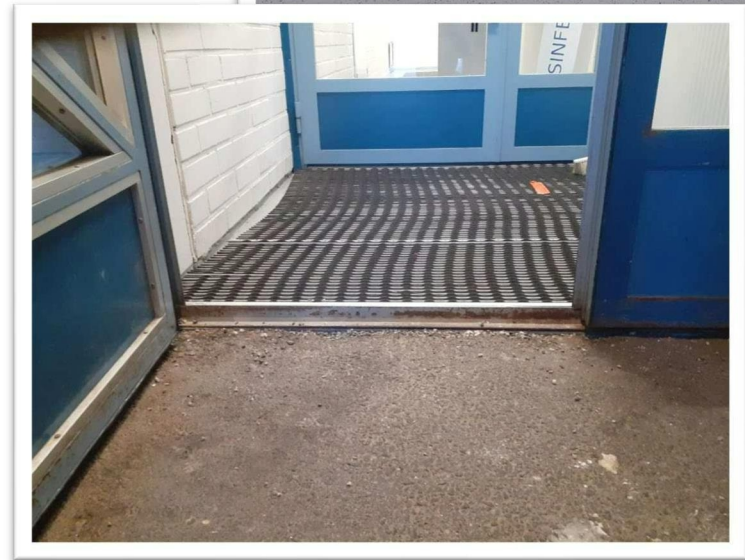
Keltakankaan liikuntahalli

- Liikuntahallin indeksiarvo on 66 asteikoilla 0-100.
- Liikuntahallissa tarkasteltiin esteettömyysinformaation, saapumisen, kulkemisen ja wc-tilojen lisäksi myös seuraavia palveluihin kuuluvia tiloja:
 - Puku- ja pesuhuone
 - Liikuntasali
 - Kuntosalit
 - Katsomo
- Tässäkin kohteessa erityisesti saapumisen osa-alueet vaativat kehittämistä ja myös esteettömät wc:t. Palveluista puku- ja pesuhuonetilat ja kuuloympäristön esteettömyys vaativat huomiota. Tämä on kohde, jossa korkea esteettömyyden taso on tärkeä, sillä palvelut ovat selkeästi käytettävissä myös henkilöille, jotka tarvitsevat esteettömyyttä, ja täällä voidaan järjestää soveltavan liikunnan tapahtumia ja harrastusryhmiä.



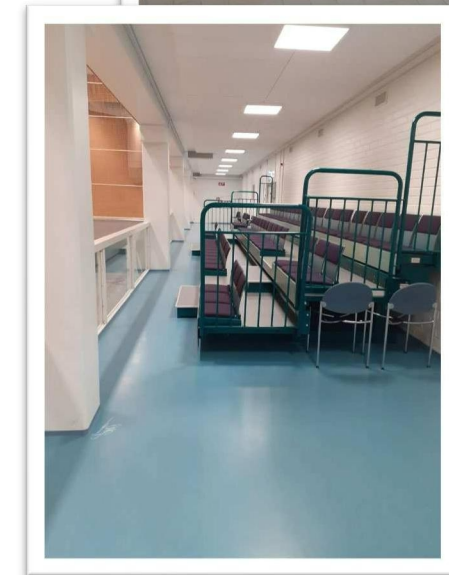
Saapuminen

- **Pysäköintialueella ei ole esteetöntä autopaikkaa**
 - Molempien sisäänkäyntien läheisyyteen tulee merkitä esteettömät autopaikat, jotka ovat vaaditun kokoiset ja asianmukaisesti merkityt
- **Rakennukseen on kaksi eri sisäänkäyntiä, joista toisesta kuljetaan liikuntatiloihin ja toinen toimii tapahtumaovena. Sisäänkäyntien ovet ovat raskaat avata ja oviaukoissa on 40-50 mm kynnykset.**
 - Kynnykset tulee loiventaa esimerkiksi kynnysluiskalla, ja oviin asentaa sähköiset avausmekanismit, mikä helpottaa kulkua ja parantaa esteetöntä kulkua.



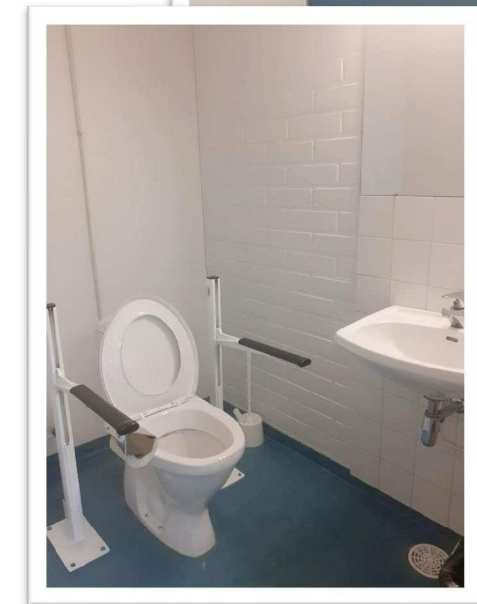
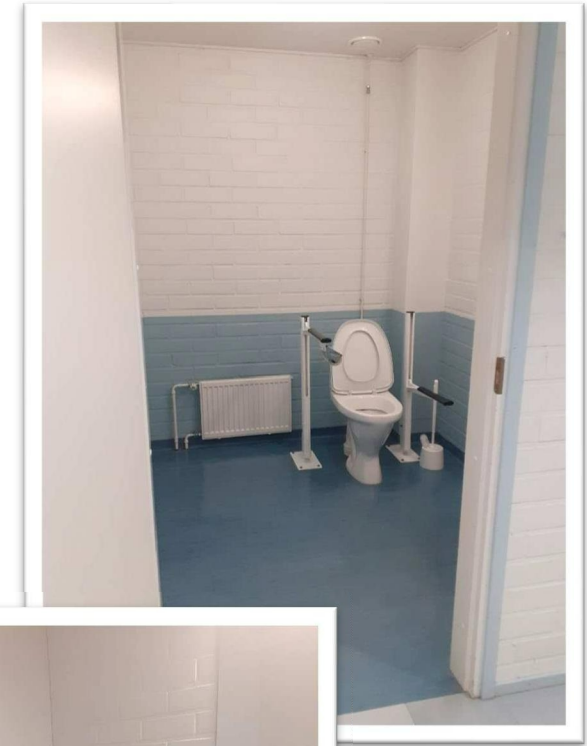
Sisätilat

- **Puku- ja pesuhuoneissa ei ole huomioitu esteettömyyttä eikä ole erillisiä esteettömiä puku-pesuhuonetiloja**
 - Yleisissä pukeutumis- ja peseytymistiloissa esteettömyys tulee huomioida hyvällä tasolla, joka käytännössä tarkoittaa esimerkiksi tukikaiteita ja suihkutuoleja pesuhuoneissa sekä myös esteetöntä wc:tä.
 - Tämän lisäksi tulisi olla erillinen esteetön sukupuolineutraali pukeutumis- ja peseytymistila, jonka yhteydessä on myös esteetön wc.
- **Liikuntasalissa ja katsomossa ei ole induktiosilmukkaa**
 - Kuuloympäristön esteettömyyden kehittäminen vaatii huomiota indeksoiduissa tiloissa ja tässä kohteessa tulee selvittää ja arvioida toimintojen pohjalta, että tarvitaanko induktiosilmukka katsomon lisäksi myös liikuntasaliin. Suositellaan, että kaupunkitasolla laaditaan suunnitelma kuuloympäristön esteettömyyden toteuttamisesta.
- **Kuntosalilla on suurimmassa osassa laitteista kiintet penkit**
 - Suositellaan, että laitevalintoja tehdessä huomioidaan myös esteettömyys, jotta laitteita voidaan käyttää erilaisilla toimintakyvyillä ja myös esimerkiksi omasta apuvälineestä käsin.



Wc-tilat

- **Rakennuksessa on kaksi esteetöntä wc:tä, mutta niissä molemmissa on vapaa tila samalla puolella wc-istuinta**
 - Jos vapaata tilaa ei voida toteuttaa wc-istuimen molemmille puolille, tulee lähellä olla toinen wc peilikuva-asettelulle.
- **Esteettömien wc:n ovien sisäpuolelta puuttuvat vaakavetimet**
 - 600 mm leveä vaakavedin asennetaan 800 mm korkeudelle oven saranapuolelle
- **Esteettömissä wc:ssä oheistarvikkeet eivät ole esteettömällä korkeudella**
 - Oheistarvikkeet tulee sijoittaa niin, että niiden lähelle pääsee apuvälineellä ja ne ovat asennettu esteettömälle 900-1100 mm korkeudelle. Peilin alareunan tulee olla 800-900 mm korkeudella ja naulakon max. 1200 mm korkeudella.
- **Esteettömistä wc:stä puuttuvat hälytysjärjestelmät**
 - Esteettömästä wc:stä on voitava hälyyttää apua hätätilanteessa. Hälytyspainikkeita tarvitaan vähintään kaksi ja toiseen niistä on ulotuttava myös lattialta. Jos rakennuksessa on valvontajärjestelmä, wc-tilasta on oltava turvahälytysyhteys valvontaan.
- **Toisessa wc:ssä ei ole käsisuihkua ja toisessa wc:ssä käsisuihkuun ei ulotu wc-istuimelta**
 - Käsisuihku tulee sijoittaa niin, että siihen ulottuu wc-istuimelta ja suositellaan, että käsisuihku toimii automaattisesti eikä vaadi erikseen hanan avaamista.



Keskusurheilukentän katsomorakennus

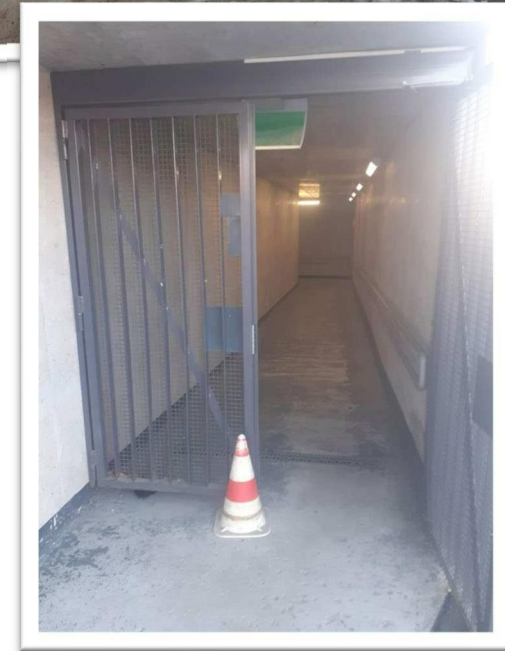
Keskusurheilukentän katsomorakennus

- Katsomorakennuksen indeksiarvo on 61 asteikoilla 0-100.
- Katsomorakennuksessa tarkasteltiin esteettömyysinformaation, saapumisen, kulkemisen ja wc-tilojen lisäksi myös seuraavia palveluihin kuuluvia tiloja:
 - Puku- ja pesuhuone
 - Musiikkiliikuntasali
- Tässä kohteessa suurimmat esteettömyysaasteet ovat saapumisen osa-alueissa. Rakennuksen valmistumisvuosi huomioiden esteettömyyden tason tulisi olla selvästi korkeampi. Saapumisen osa-alueiden on oltava kunnossa, jotta rakennukseen pääsee esteettömästi.



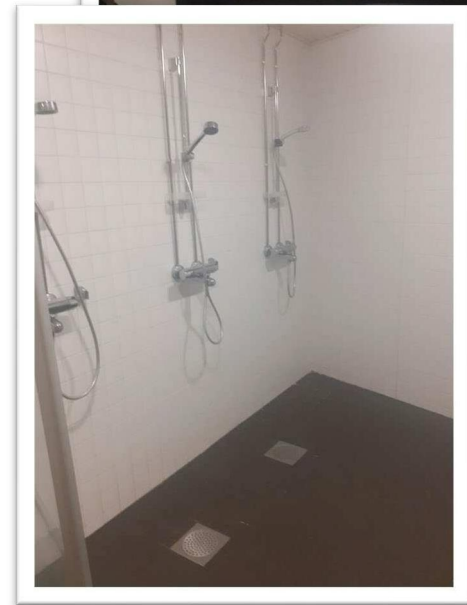
Saapuminen

- **Sisäänkäynnin läheisyydessä ei ole esteetöntä pysäköin**
 - Mahdollisimman lähellä sisäänkäyntiä tulee olla vähintään yksi esteetön autopaikka ja tällaisessa kohteessa niitä olisi oltava useampi. Paikkojen sijoittelussa on huomioitava kulkureitit eri toimintoihin.
- **Sisäänkäynnin ovet ovat raskaat ja vaikeat avata**
 - Oviin tulee toteuttaa ratkaisut, joiden avulla rakennukseen pääsy on helppoa ja esteetöntä koko reitillä, esimerkiksi sähköiset avausmekanismit. Alaoven oviaukossa on kynnyks, joka on yli 20 mm ja vaatii loivennuksen. Katsomorakennukseen on sijoitettu musiikkiliikuntasali-tila, jossa käy esteettömyyttä tarvitsevia henkilöitä, joten sinne tulee olla esteetön ja turvallinen kulku.
- **Luiskan toiselta puolelta puuttuu käsijohde ja luiskan pinta on liukas**
 - Käsijohde tulee olla molemmilla puolilla luiskaa, jotta tilojen käyttäjä voi valitse itselleen sopivan puolen.
 - Luiskan pintamateriaali on betonia, joka on märkänä liukas ja pinta vaatii käsittelyn, jotta se pysyy märkänäkin luistamattomana.



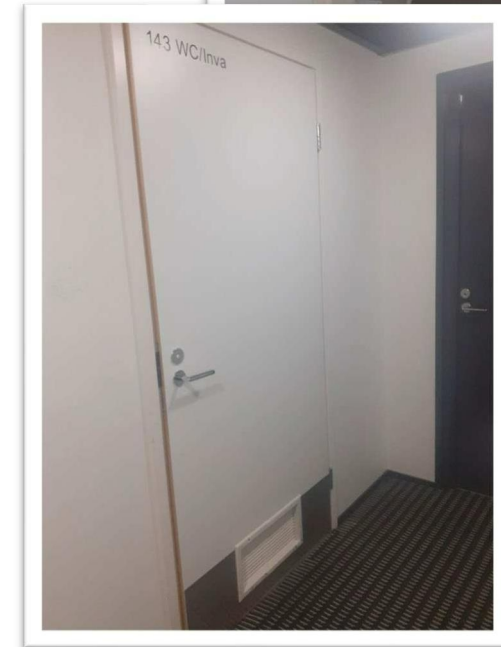
Sisätilat

- **Opastus on puutteellinen**
 - Opastuksen tulee olla selkeä, johdonmukainen ja jatkoa katkeamattomana koko palvelupolun ajan. Pääopasteiden ja suuntaopasteiden lisäksi tilojen ulkopuolella tulee olla tilaopasteet katselukorkeudella.
- **Puku- ja pesuhuoneet ovat tilavat, mutta muilta osin niissä ei ole huomioitu esteettömyyttä**
 - Yleisissä pukeutumis- ja peseytymistiloissa esteettömyys tulee huomioida hyvällä tasolla, joka käytännössä tarkoittaa esimerkiksi tukikaiteita ja suihkutuoleja pesuhuoneissa sekä myös esteetöntä wc:tä.
 - Tämän lisäksi tulisi olla erillinen esteetön sukupuolineutraali pukeutumis- ja peseytymistila, jonka yhteydessä on myös esteetön wc.
- **Tilassa ei ole induktiosilmukkaa**
 - Liikuntasalissa, jossa on äänentoistojärjestelmä, tulisi olla myös äänensiirtojärjestelmä, joka usein on induktiosilmukkaratkaisu. Tällöin esim. Ohjatun liikuntatunnin mikrofoniin puhuttu ääni siirtyy suoraan kuulokojetta käyttävän henkilön kuulokojeeseen.



Wc-tilat

- **Esteettömistä wc:stä puuttuvat hälytysjärjestelmät**
 - Esteettömästä wc:stä on voitava hälyyttää apua hätätilanteessa. Hälytyspainikkeita tarvitaan vähintään kaksi ja toiseen niistä on ulotuttava myös lattialta. Jos rakennuksessa on valvontajärjestelmä, wc-tilasta on oltava turvahälytysyhteys valvontaan.
- **Käsisuihkuun ei ulotu wc-istuimelta**
 - Käsisuihku tulee sijoittaa niin, että siihen ulottuu wc-istuimelta ja suositellaan automaattista hanaa, jolloin käsisuihku toimii ilman hanan erikseen avaamista. Tukikaiteisiin on olemassa myös pidikkeitä käsisuihkulle.



Ounashalli

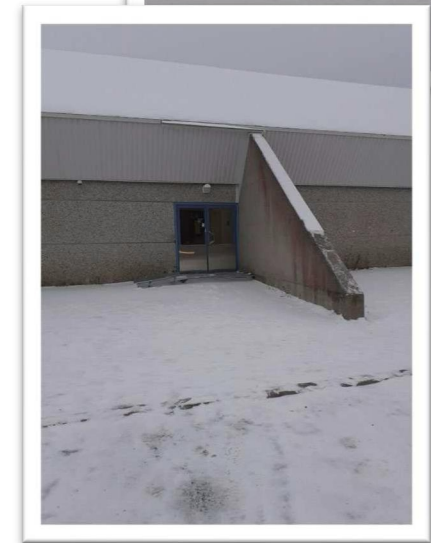
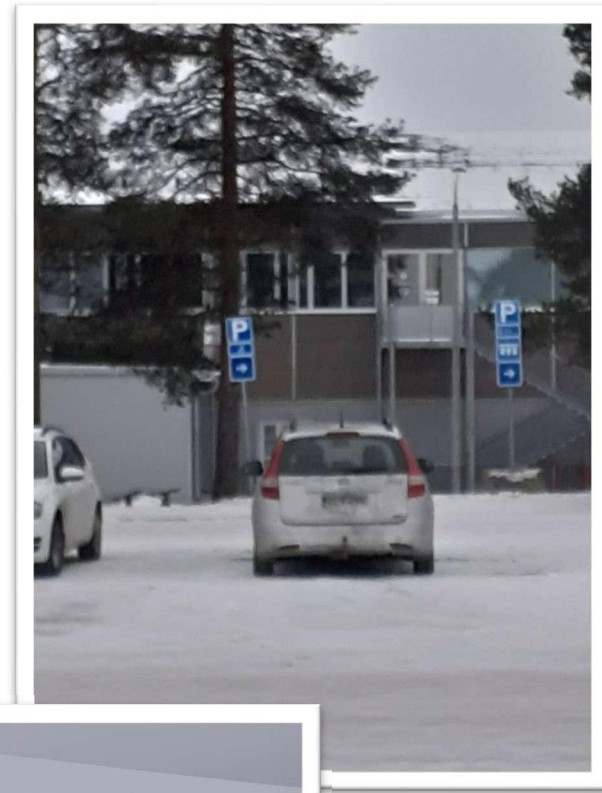
Ounashalli

- Ounashallin indeksiarvo on 54 asteikoilla 0-100.
- Ounashallissa tarkasteltiin esteettömyysinformaation, saapumisen, kulkemisen ja wc-tilojen lisäksi myös seuraavia palveluihin kuuluvia tiloja:
 - Puku- ja pesuhuone
- Tässäkin kohteessa saapumisen osa-alueet vaativat kehittämistä ja palvelut ja esteetön wc. Saapumisen osa-alueet on se, mistä muutostyöt on keskeisintä aloittaa ja myös esteetön wc vaatii kehittämistä. Pukuhuoneiden osalta tulee arvioida kehitystyön toteuttamista esimerkiksi peruskorjauksen yhteydessä.



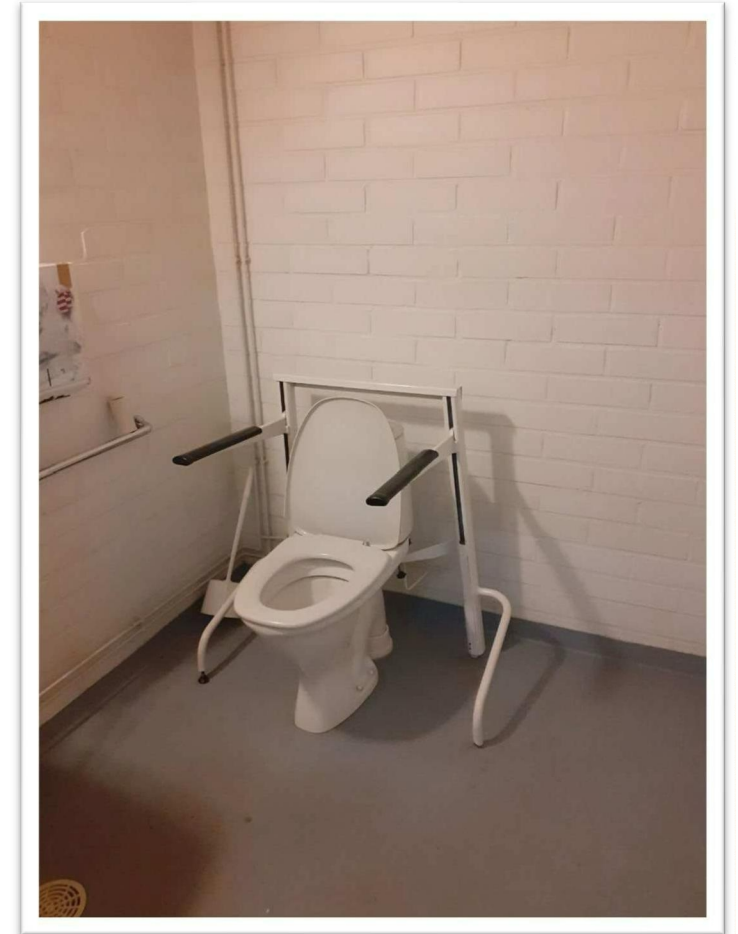
Saapuminen

- **Esteetön autopaikka ei sijaitse sisäänkäynnin välittömässä läheisyydessä**
 - Esteettömän autopaikan suositellaan olevan max. 10 m etäisyydellä sisäänkäynniltä, mikäli se ympäristön huomioiden on mahdollista toteuttaa. Tällöin kulkuväylä sisäänkäynnille on mahdollisimman lyhyt, ja esteetön myös talvisaikaan.
 - Kartoituskäynnillä ei lumen vuoksi voitu tarkastella esteettömien autopaikan merkintöjä tai kokoa, joten tämä tehtävä myöhemmin
- **Esteettömältä autopaikalta kulku sisäänkäynnille ei ole esteetön**
 - Parkkialueelta jalkakäytävälle on kynnys ja kynnys vaatiikin loivennuksen, jotta siitä pääsee esteettömästi apuvälineellä
- **Pääsisäänkäyntinä käytettävällä sisäänkäynnillä oleva luiska on liian jyrkkä ja siitä puuttuvat käsijohteet**
 - Luiskan molemmilla puolilla tulee olla käsijohteet ja luiskan kaltevuus voi olla enintään 5% nykyisissä olosuhteissa. Suositellaan kuitenkin sisäänkäynnin kattamista, joka helpottaa esteetöntä kulkua.
- **Sisäänkäynnin ovet ovat raskaat avata ja oviaukoissa on yli 20 mm kynnyksiä**
 - Sisäänkäynnin oviin suositellaan



Puku- ja pesuhuoneet ja wc-tilat

- **Puku- ja pesuhuoneissa ei ole huomioitu esteettömyyttä**
 - Puku – ja pesuhuonetilojen muutosten yhteydessä otettava huomioon myös esteettömyys.
- **Esteetömissä wc:ssä ei toteudu riittävä vapaa kääntymistila eikä vapaa tila wc-istuimen reunoilla.**
 - Wc-tila vaatii päivitystä, jotta se täyttää nykyiset esteetömyysvaatimukset. Jos rakennuksessa on vain yksi esteetön wc, tulee wc-istuimen molemmilla puolilla olla vähintään 800 mm tilaa siirtymistä varten. Kääntymistilaa on oltava vähintään 1500 mm.
 - Tukikaiteet on kiinnitettävä lattiaan tai seinään, ja niiden on mahdollistettava siirtyminen wc-istuimelle. Wc-istuimen takana tulee olla min. 200 mm vapaata tilaa.
 - Oheistarvikkeet tulee sijoittaa saavutettavaan paikkaan 900-1100 mm korkeudelle.
 - Pesualtaan alla tulee olla riittävästi vapaata tilaa.
 - Tilaan tulee asentaa hälytysjärjestelmä



Hiihtostadionin huoltorakennus

Hiihtostadionin huoltorakennus

- Rakennuksen indeksiarvo on 43 asteikoilla 0-100.
- Huoltorakennuksessa tarkasteltiin esteettömyysinformaation, saapumisen, kulkemisen ja wc-tilojen lisäksi myös seuraavia palveluihin kuuluvia tiloja:
 - Puku- ja pesuhuone
- Tässäkin kohteessa tulee kiinnittää huomiota erityisesti saapumisen osa-alueiden esteettömyyden kehittämiseen ja esteettömään wc-tilaan. Pukuhuoneiden osalta tulee arvioida kehitystyön toteuttamista esimerkiksi peruskorjauksen yhteydessä.



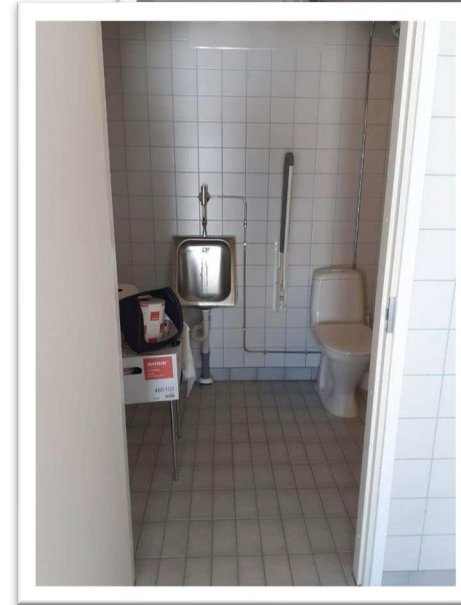
Saapuminen

- **Pysäköintialueella ei ole esteetöntä autopaikkaa**
 - Sisäänkäynnin läheisyyteen tulee tehdä esteetön autopaikka, joka on vaaditun kokoinen ja asianmukaisesti merkitty. Ellei asemakaavassa ole toisin määrätty, laskentaperiaatteena on kaksi esteetöntä autopaikkaa 50 autopaikkaa kohti ja sen jälkeen yksi paikka lisää kutakin alkavaa 50 autopaikkaa kohti.
- **Sisäänkäyntien esteettömyys vaatii kehittämistä**
 - Rakennuksen pääsisäänkäynnillä on pelkästään portaat, mutta pukuhuoneisiin ja esteettömälle wc:lle johtavilla sisäänkäynneillä on luiskat. Näiden sisäänkäyntien esteettömyys vaatii kehittämistä, sillä nykyisellään luiskaratkaisut eivät ole turvallisia. Luiskassa tulee olla käsijohteet ja luiskan tulee olla riittävän loiva (max. 5 % jos ei ole katosta).
 - Sisäänkäyntien oviaukoissa on myös kynnyksiä, jotka vaativat loiventamista ja oviin suositellaan sähköisiä avausmekanismeja. Tällä hetkellä ovien avaaminen on haastavaa ahtaan tilan vuoksi.



Sisätilat

- **Puku- ja pesuhuoneissa ei ole huomioitu esteettömyyttä**
 - Puku – ja pesuhuonetilojen muutosten yhteydessä on otettava huomioon myös esteettömyys esim. Pesupaikoilla, joilla tulee olla tukikaiteet ja suihkuistuin.
 - Liikuntatiloissa tulee olla myös erillinen sukupuolineutraali esteetön pukeutumis- ja peseytymistila, jonka yhteydessä on esteetön wc.
- **Esteettömässä wc:ssä ei toteudu riittävä vapaa kääntymistila eikä vapaa tila wc-istuimen reunoilla.**
 - Wc-tila vaatii päivitystä, jotta se täyttää nykyiset esteettömyysvaatimukset. Kääntymistilaa on oltava vähintään 1500 mm ja wc-istuimen molemmilla puolilla tulee olla vähintään 800 mm vapaata tilaa, mikäli esteettömiä wc-tiloja on vain yksi.
- **Wc:ssä käsisuihkuun ei ulotu wc-istuimelta**
 - Käsisuihku tulee sijoittaa niin, että siihen ulottuu wc-istuimelta ja suositellaan, että käsisuihku toimii automaattisesti eikä vaadi erikseen hanan avaamista.
- **Esteettömistä wc:stä puuttuvat hälytysjärjestelmät**
 - Esteettömästä wc:stä on voitava hälyyttää apua hätätilanteessa. Hälytyspainikkeita tarvitaan vähintään kaksi ja toiseen niistä on ulotuttava myös lattialta. Jos rakennuksessa on valvontajärjestelmä, wc-tilasta on oltava turvahälytysyhteys valvontaan.



Yhteenveto

Yhteenveto

- Indeksoiduissa kohteissa voidaan havaita, että jo saapumisen osa-alueissa on paljon kehitettävää. Esteettömän pysäköinnin, sisäänkäynnille johtavan reitin ja itse sisäänkäyntien tulee olla esteettömiä. Suunnittelussa on tärkeää varmistaa, että tiloihin voi saapua mahdollisimman itsenäisesti – ovissa tulee olla sähköiset avausmekanismit, eikä oviaukoissa saa olla kynnyksiä. Hyvin tärkeää on myös se, että tehdyt ratkaisut ovat turvallisia, esimerkiksi luiskien osalta.
- Rakennusten ikä näkyy esimerkiksi wc-tiloissa, jotka eivät täytä nykyisiä esteettömyysvaatimuksia. Tilat ovat ahtaat kääntymiseen ja wc-istuimelle siirtymiseen, ja lisäksi niistä puuttuvat hälytysjärjestelmät. Wc-tilat liittyvät niin perustarpeisiin, että niihin tulee kiinnittää huomiota samanaikaisesti saapumisen osa-alueiden kehittämisen kanssa. Myös tulevat peruskorjaukset ovat asia, joka vaikuttaa siihen, missä järjestyksessä muutostöitä on järkevää tehdä.
- Palveluiden osa-alueissa pukuhuone- ja pesutilat ovat sellaisia, jotka tulee remonttien yhteydessä toteuttaa esteettöminä. Yleiset ryhmäpukuhuoneet toteutetaan hyvällä esteettömyyden tasolla, mutta niiden lisäksi tulisi olla myös sukupuolineutraali esteetön pukeutumis- ja peseytymistila. Koska kaikkea ei voida toteuttaa kerralla, priorisoinnissa tulee arvioida, missä palveluissa esteettömyydelle on erityisesti tarvetta ensivaiheessa.
- Pitkällä aikavälillä esteettömyys tulee juurruttaa osaksi kaikkea suunnittelua ja korjausrakentamista. Liikuntapaikkojen suunnittelussa tulee ottaa huomioon käyttäjien erilaiset toimintakyvyt. Esteettömyyden ei tule rajoittua vain esimerkiksi kuntosalitiloihin, vaan myös muiden lajien harrastamisen tulee olla mahdollista ja tilojen olla siihen soveltuvia.
- Usein esteettömyysaasteita esiintyy erityisesti vanhemmissa rakennuksissa, mutta tässä indeksointiprojektissa havaittiin kehittämistarpeita myös keskustuksen esteettömyydessä, vaikka kyseessä on suhteellisen uusi rakennus. Suunnittelussa onkin tärkeää huomioida eri palvelupolut, joita tilojen käyttäjät kulkevat, jotta esteettömyys toteutuu hyvällä tasolla kaikissa niissä.
- Tuloksissa myös havaittiin, että kuuloympäristön esteettömyys on osa-alue, joka vaatii kehittämistä, jotta liikuntahalleissa on induktiosilmukat ja kuuluvuuden tulaa kattaa esiintyjien ja käyttäjien tilat sekä katsomot.

Kiitos mukavasta tapaamisesta!

Esteettömyystarpeiden ilmetessä ota yhteys

Riesajaan:

Ella-Riikka Isometsä

ella@riesa.io

040 561 6327

